

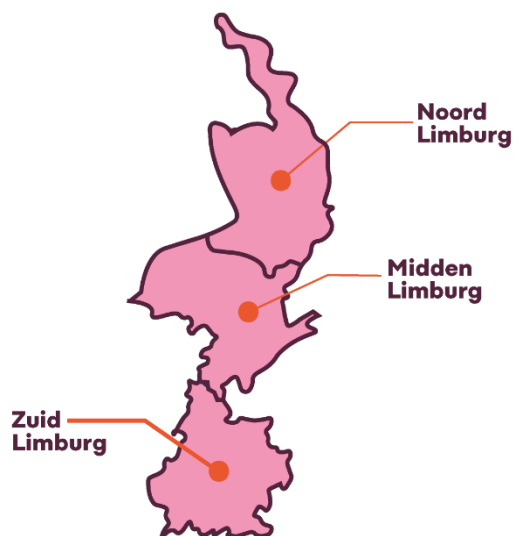


Bovenregionaal Expertisecentrum Jeugdhulp Limburg

## Borgingsplan Verklarende Analyse 2026-2027

Jeugdregio's Noord-, Midden- en Zuid-Limburg

Mei 2026



# Inhoudsopgave

**BEL**

1. Aanleiding.....	3
2. Inleiding.....	4
3. Rollen en gezamenlijke verantwoordelijkheid .....	6
4. Projectorganisatie .....	8
5. De bouwstenen .....	9
6. Leervragen bij het borgen van de VA .....	16
7. Planning.....	17
8. Middelen en randvoorwaarden .....	18



# 1. Aanleiding

BEL

De ondersteuning aan jeugdigen en gezinnen staat landelijk voor een grote veranderopgave. Met de Hervormingsagenda Jeugd 2023–2028 is bestuurlijk vastgelegd dat ondersteuning aan jeugdigen en gezinnen beter passend, samenhangender en duurzamer moet worden vormgegeven. Dit vraagt onder andere om een werkwijze waarin niet het aanbod, maar het begrijpen van oorzaken en samenhang centraal staat, als basis voor gezamenlijke besluitvorming. De Verklarende Analyse (hierna: VA) biedt hiervoor een passende werkwijze: zij helpt professionals, jeugdigen, ouders en betrokkenen uit het netwerk om gezamenlijk te begrijpen wat er speelt, voordat er wordt besloten óf en wat nodig is.

In Limburg zijn de afgelopen jaren veel professionals in de toegang en bij netwerkpartners getraind. De gezamenlijke startfoto (oktober 2025) laat echter zien dat scholing alleen niet voldoende is. Professionals ervaren knelpunten rondom tijd, mandaat, samenhang met bestaande werkwijzen en de inbedding van de VA in werkprocessen en besluitvorming. Deze knelpunten belemmeren een consequente toepassing van de VA in de dagelijkse praktijk. Daarmee ontstaat het risico dat de VA vooral instrumenteel wordt benaderd, als format of hulpmiddel, terwijl duurzame toepassing juist vraagt om een gedeelde methodiek van kijken, samenwerken en handelen. Zonder verdere borging blijft de toepassing van de VA kwetsbaar en afhankelijk van individuele inzet.

Als vervolg op de startfoto is door een vertegenwoordiging van de toegangen en het beleid uit de jeugdregio's een gezamenlijk inhoudelijk kader voor de Verklarende Analyse ontwikkeld. Dit kader beschrijft de gewenste situatie: de meerwaarde van de VA, wanneer deze wordt ingezet, wie welke rol heeft in de uitvoering en hoe de samenwerking met netwerkpartners eruitziet. Daarmee vormt het kader de gezamenlijke inhoudelijke basis voor verdere borging in de praktijk.

Dit borgingsplan vormt de praktische uitwerking van het gezamenlijke kader. Het beschrijft de bouwstenen en afspraken die nodig zijn om de Verklarende Analyse in de praktijk te borgen, en biedt houvast om dit als jeugdregio's gezamenlijk op te pakken.

De samenwerking is er daarbij op gericht om van en met elkaar te leren hoe de bouwstenen in de praktijk worden gebracht. Regio's delen met elkaar wat werkt of waar ze tegenaan lopen, zodat ze van elkaar kunnen leren. Tegelijkertijd geven regio's en gemeenten hun eigen context zelf invulling aan het in de praktijk brengen van de bouwstenen, bijvoorbeeld in rollen, werkprocessen en organisatie van de uitvoering.



## 2. Inleiding

BEL

### Wat is de Verklarende Analyse?

De Verklarende Analyse is een denk- en werkwijze die jeugdigen, gezinnen én professionals helpt om breed te kijken en gezamenlijk te begrijpen waardoor problemen ontstaan en in stand blijven. De VA richt zich op het ontwikkelen van een samenhangend en gedeeld beeld van de situatie van een kind, jongere en/of gezin, over alle relevante levensdomeinen heen. Door niet alleen symptomen en oplossingen te bespreken, maar juist de onderliggende patronen, oorzaken en interacties inzichtelijk te maken, ontstaat een basis voor keuzes die aansluiten bij wat daadwerkelijk nodig is. De VA sluit aan bij landelijke ontwikkelingen en bestuurlijke afspraken (Hervormingsagenda Jeugd 2023-2028, Bestuurlijke afspraken af- en ombouw JeugdzorgPlus en het convenant stevige lokale teams) binnen de jeugdhulp en wordt in Limburg gezien als een belangrijk onderdeel in de beweging naar beter passende ondersteuning.

### Waarom dit borgingsplan?

Dit borgingsplan beschrijft wat nodig is om de VA duurzaam, eenduidig en kwalitatief toe te passen in de Limburgse praktijk. Het plan bouwt voort op de gezamenlijke startfoto, de opbrengsten uit eerdere analyses en interviews, en het gezamenlijk kader dat is opgesteld door beleidsmedewerkers, toegangsmedewerkers en trainers. Daarmee vormt het plan de schakel tussen de inhoudelijke ambitie en de praktische uitvoering in de drie jeugdregio's.

Dit borgingsplan is geen blauwdruk, maar een hulpmiddel om als regio's gezamenlijk op te trekken in de implementatie van de Verklarende Analyse. Het biedt een bovenregionaal kader en een gezamenlijke richting, waar regio's gebruik van maken bij de vertaling naar de eigen praktijk. De concrete uitwerking vindt plaats binnen de regio's zelf, waarbij ruimte is voor verschillen in aanpak, tempo en organisatie, passend bij de lokale context.

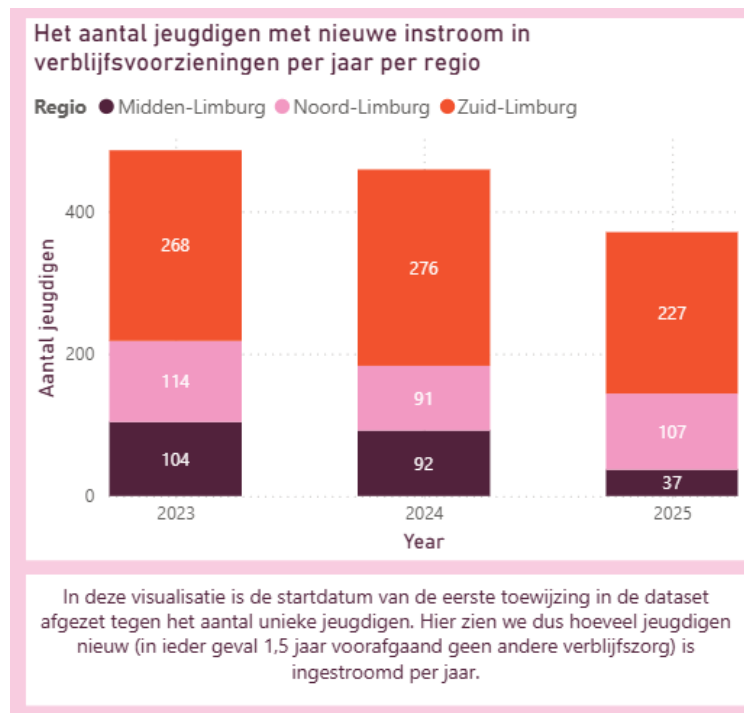
### Focus van dit borgingsplan

De VA is breed toepasbaar binnen de jeugdhulp, maar in dit borgingsplan kiezen de drie jeugdregio's voor een duidelijke eerste focus: vragen die aan het Regionaal Expertise Team (RET) worden gesteld en casuïstiek rondom voorgenomen of dreigende uithuisplaatsingen.

RET-vragen betreffen complexe situaties waarin binnen de reguliere lokale of regionale ondersteuning nog geen passende oplossing is gevonden. Ook bij voorgenomen of dreigende uithuisplaatsingen is sprake van ingrijpende besluitvorming met grote gevolgen voor jeugdigen en gezinnen. Juist bij deze twee typen casuïstiek is de meerwaarde van de VA het grootst: zorgvuldig begrijpen wat er speelt, welke factoren de problemen veroorzaken of in stand houden, en welke hulp of ondersteuning werkelijk passend is. Daarom werken we de borging van de VA in eerste instantie uit aan de hand van deze casuïstiek. Dit maakt de implementatie concreet en het helpt om de werkwijze te toetsen op plekken waar de noodzaak en de impact het meest zichtbaar is. De ervaringen en leerpunten die hierbij worden opgedaan, worden vervolgens



benut bij de noodzakelijke afwegingen om de toepassing van de VA breder te versterken binnen de Limburgse jeugdhulppraktijk. Zie bijlage 1: overzicht instroom naar verblijfsvoorzieningen Noord-, Midden- en Zuid-Limburg.



## Wat verstaan we onder borging van de VA?

Borging betekent in dit verband dat de Verklarende Analyse niet afhankelijk is van losse initiatieven of individuele professionals. De VA wordt onderdeel van de grondhouding, het dagelijks handelen, de werkprocessen en de samenwerking tussen partners. Immers, de VA kan alleen slagen als alle partners rondom een casus met deze methodiek werken of er op z'n minst bekend mee zijn. In dit plan beschrijven de drie jeugdregio's, samen met het Bovenregionaal Expertisecentrum Jeugdhulp Limburg (BEL), trainers en netwerkpartners, hoe zij toewerken naar een duurzame, eenduidige en kwalitatieve toepassing van de VA.

In de borging wordt gekozen voor een gezamenlijke richting, waarbij regio's en gemeenten binnen het gezamenlijk vastgestelde kader invulling geven aan de implementatie in de eigen praktijk. Gemeenten kunnen hierin op verschillende momenten starten en in hun eigen tempo werken aan de borging van de bouwstenen, mits dit gebeurt binnen het gezamenlijk kader en met aandacht voor de randvoorwaarden. Geleerde lessen die worden opgedaan in de regio's, worden vervolgens benut om gezamenlijk te leren en de borging verder te versterken.

In de implementatiefase wordt deze borging primair uitgewerkt aan de hand van RET-vragen en casuïstiek rondom voorgenomen of dreigende uithuisplaatsingen, omdat daar de urgentie en de meerwaarde van een verklarende analyse het grootst zijn.



## 3. Rollen en gezamenlijke verantwoordelijkheid

BEL

### Samen verantwoordelijk, ieder vanuit de eigen opdracht

De borging van de Verklarende Analyse raakt meerdere partijen binnen het jeugdhulplandschap in Limburg. Een helder samenwerkingskader voorkomt versnippering en onduidelijkheid bij professionals. De onderstaande tabel geeft een overzicht van de belangrijkste partners en hun rol binnen de borging van de VA. Door deze rollen en verantwoordelijkheden expliciet te maken ontstaat een gezamenlijke professionele standaard die richting geeft aan samenwerking, verwachtingen verduidelijkt en worden rollen, taken en procesafspraken concreet belegd.

Alle netwerkpartners dragen samen de verantwoordelijkheid voor:

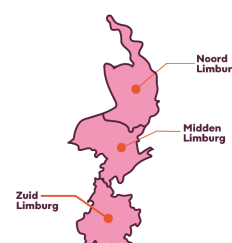
- Het toepassen van de VA volgens het gezamenlijk vastgestelde kader;
- De cultuurverandering waarin de VA onderdeel wordt van de dagelijkse beroepspraktijk;
- Organiseren en benutten van onderlinge afstemming, transparantie en samenwerking.

Tegelijkertijd behoudt iedere partner eigen verantwoordelijkheden vanuit:

- Wettelijke taken (bijv. toegang gemeenten, jeugdbescherming GI, zorgaanbieders als uitvoerders van jeugdhulp);
- Interne beleidskaders;
- Professioneel mandaat.

### Capaciteit bij de verwijzers

Aan de hand van de eerste ervaringen in de eerste fase gericht op de doelgroep van het RET en dreigende uithuisplaatsingen, kunnen we gaan inschatten of de uitvoering van de VA binnen de bestaande capaciteit van verwijzers kan worden uitgevoerd. Hierbij staat de vraag centraal of de inspanning van de VA in het begin van het proces rendement oplevert in het latere proces.



Partner	Positie in het netwerk	Rol in de VA-borging	Organisatie specifiek
BEL	Faciliterende en regisserende bovenregionale rol.	<ul style="list-style-type: none"> <li>• Coördineren en begeleiden borgingsplan</li> <li>• Faciliteren trainingen en lerend netwerk</li> <li>• Monitoring (provinciaal)</li> <li>• Verbinden van netwerkpartners</li> <li>• Communicatie over de borging van de VA</li> </ul>	Bewaken gezamenlijk kader, regie op samenhang tussen regio's.
BEL (trainers)		<ul style="list-style-type: none"> <li>• Uitvoeren trainingen</li> <li>• Supervisie (verdieping na de training)</li> <li>• Coaching on the job (bij uitvoeren van VA)</li> <li>• Reflectie op kwaliteit</li> <li>• Ondersteuning bij borging in de regio's</li> </ul>	
Gemeenten (beleid)	Wettelijk verantwoordelijk voor (toegang tot) jeugdhulp.	<ul style="list-style-type: none"> <li>• Implementeren VA in beleid en contractering</li> <li>• Monitoring en kwaliteitsbewaking</li> <li>• Verbinden van netwerkpartners</li> <li>• Begeleiding/uitvoering borgingsplan</li> <li>• Lerend netwerk</li> <li>• Communicatie over de borging van de VA</li> </ul>	Inpassen VA in toegang kwaliteitsbewaking
Gemeente (toegang)		<ul style="list-style-type: none"> <li>• Implementeren en uitvoeren VA</li> <li>• Monitoring en kwaliteitsbewaking</li> <li>• Borgen vraagverheldering volgens VA principes</li> <li>• Faciliteren (bv in capaciteit) van professionals</li> <li>• Delen van signalen en leerpunten</li> <li>• Lerend netwerk</li> </ul>	Toepassen van VA in toegangsprocessen, werkinstructies, kwaliteitsbewaking
Gecertificeerde Instellingen (GI's)	Juridisch mandaat voor jeugdbescherming en jeugdreclassering.	<ul style="list-style-type: none"> <li>• Implementeren en uitvoeren VA</li> <li>• Borgen vraagverheldering volgens VA principes</li> <li>• Faciliteren van professionals</li> <li>• Delen van signalen en leerpunten</li> </ul>	Toepassen VA binnen GI-processen, werkinstructies, koppeling met maatregelen, kwaliteitsbewaking.
Zorgaanbieders	Uitvoerders van jeugdhulp	<ul style="list-style-type: none"> <li>• Aanvullen van VA's bij trajecten</li> <li>• Betrokken bij signalering en analyse</li> </ul>	Toepassing VA binnen behandel- en begeleidingsprocessen.
Netwerkpartners (zie kader)	Schakels rond gezinnen; betrokken bij signalering en ondersteuning.	<ul style="list-style-type: none"> <li>• Aansluiten op VA-principes</li> <li>• Aanvullen VA bij nieuwe inzichten</li> </ul>	Afstemming binnen eigen domein en werkprocessen.
Accare (kenniscentrum)	Kennispartner voor training en VA-methodiek.	<ul style="list-style-type: none"> <li>• Ontwikkelen trainen</li> <li>• Aanleveren informatie getrainde professionals</li> </ul>	Doorontwikkeling trainingsaanbod en kwaliteitstoetsing.

## 4. Projectorganisatie

De borging van de Verklarende Analyse wordt vormgegeven aan de hand van een gezamenlijke projectorganisatie, waarin bovenregionale samenwerking, regionale afstemming en lokale uitvoering met elkaar worden verbonden. De gemeentelijke VA-ambassadeurs, beleidsadviseurs uit Noord, Midden en Zuid-Limburg, vervullen de verbindende rol tussen de gezamenlijke bovenregionale aanpak en de regionale en lokale praktijk.

Binnen Limburg ligt de lokale verantwoordelijkheid voor de borging en verankering van de VA bij de gemeenten, met uitzondering van Midden-Limburg, waar deze is ondergebracht bij het Centrum voor Jeugd en Gezin. De VA-ambassadeurs ondersteunen dit proces binnen de jeugdregio's en zijn verantwoordelijk voor:

- Het aanjagen en ondersteunen van de uitvoering van de acties zoals beschreven in het borgingsplan;
- Het ophalen van knelpunten, leerpunten en kansen, en het signaleren waar bijsturing nodig is;
- Het terugbrengen van signalen en voortgang naar het bovenregionale overleg, zodat regio's gezamenlijk kunnen leren en waar nodig kunnen bijsturen;
- Het begeleiden van lokale leervragen.

Het BEL richt zich op de bovenregionale ondersteuning van de borging. Dit betreft het faciliteren van gezamenlijke activiteiten zoals training, monitoring en lerend samenwerken. Ook agendeert en ondersteunt het BEL borgingsactiviteiten en knelpunten die meerdere regio's raken. Tot slot bewaakt het BEL de samenhang tussen regio's.

De projectorganisatie bestaat uit:

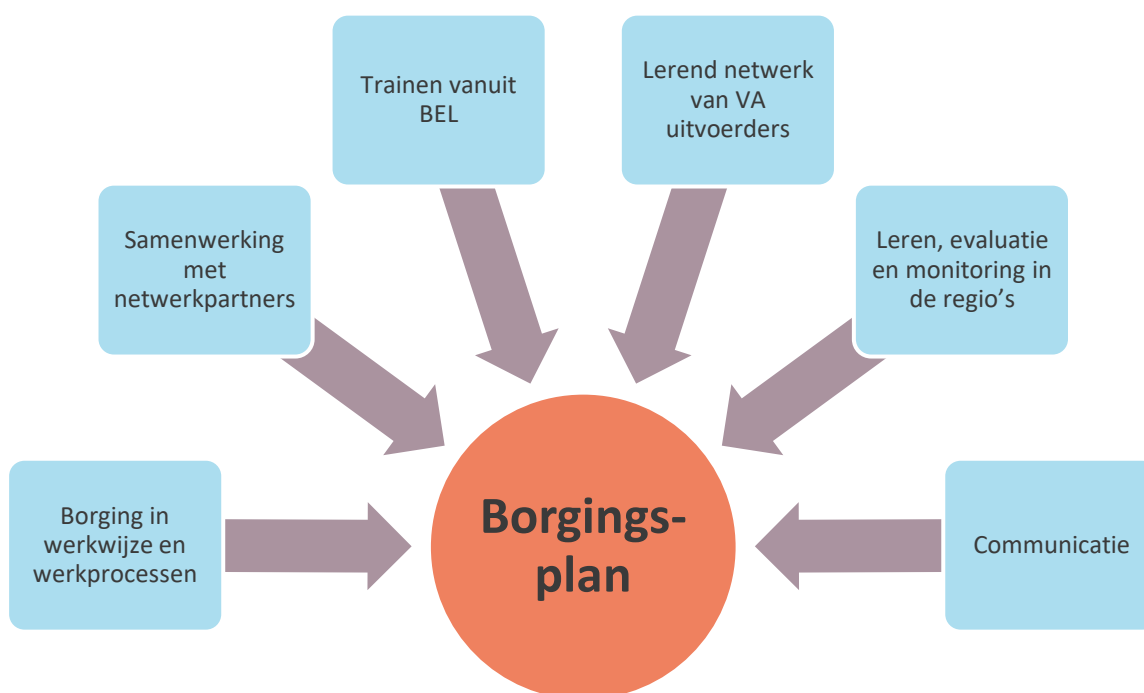
- Een bovenregionaal overleg borging VA, waarin afstemming, monitoring en leren centraal staan;
- Regionale projectgroepen, waarin VA-ambassadeurs, gemeenten en betrokken professionals samenwerken aan regionale leervragen en borgingsactiviteiten.



## 5. De bouwstenen

In dit hoofdstuk beschrijven we de bouwstenen die nodig zijn om de Verklarende Analyse, vanuit het gezamenlijk vastgestelde kader, duurzaam te borgen in Limburg. De bouwstenen geven richting aan wat er nodig is om de VA niet alleen te blijven trainen, maar ook te verankeren in werkprocessen, samenwerking, professioneel handelen en leren in de praktijk.

Per bouwsteen wordt beschreven wat het doel is, welke lokale verantwoordelijkheden er zijn en welke acties binnen de gezamenlijke projectorganisatie worden opgepakt. Daarmee ontstaat een samenhangend overzicht van wat regionaal, lokaal en bovenregionaal nodig is om de VA steeds vanzelfsprekender onderdeel te maken van het dagelijks handelen.



## Borging in werkwijze en werkprocessen

**BEL**

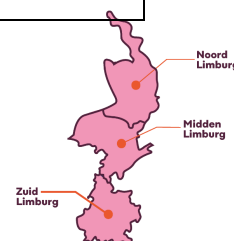
**Doel:** Werkprocessen zijn zo ingericht dat professionals de VA zorgvuldig, tijdig en volgens het gezamenlijk kader kunnen inzetten.

We trekken als jeugdregio's gezamenlijk op in de doorontwikkeling van werkwijzen en werkprocessen. Daarbij willen we samen leren rondom de vraagverheldering, omdat de huidige werkwijzen tussen gemeenten en regio's nog verschillen. Eenduidigheid is belangrijk, zodat professionals vanuit dezelfde uitgangspunten werken en zorgaanbieders vergelijkbare vragen, verwachtingen en informatie ontvangen.

De lokale verantwoordelijkheden binnen deze bouwsteen kunnen per regio in eigen tempo worden opgepakt. Wel geldt dat deze uiterlijk aan het einde van de implementatiefase, eind 2027, zijn afgerond. Het gaat hierbij om de volgende verantwoordelijkheden:

- Het gedachtegoed van de verklarende analyse opnemen in het toegangsproces;
- In de werkprocessen opnemen dat het uitvoeren van een VA volgens kader is georganiseerd;
- Uitvoeren van een VA volgens het gezamenlijk kader bij casuïstiek waarin sprake is van RET-vragen en bij voorgenomen of dreigende uithuisplaatsingen van jeugdigen.

Acties die binnen de projectorganisatie worden opgepakt:		
Nr.	Actie	Actiehouder(s)
1.	Onderzoeken of er behoefte is aan een pool van VA-professionals (gedragwetenschappers) die regio's ondersteunt bij het uitvoeren van VA's. Randvoorwaardelijk is dat kennis en expertise aan het einde van het borgingsplan binnen de jeugdregio's zelf zijn geborgd.	BEL + Overleg borging VA
2.	Inzichtelijk maken en volgen van de benodigde en beschikbare capaciteit bij verwijzers voor het uitvoeren van de VA.	Overleg borging VA + VA ambassadeurs
3.	De regio's leren van elkaar over hoe zij het gedachtegoed van de verklarende analyse opnemen in het toegangsproces. Daarbij wordt input vanuit de trainers en getrainde gedragwetenschappers meegenomen.	Overleg borging VA
4.	Uitwerken hoe de VA zich verhoudt tot bestaande werkwijzen (JIM, TOP3, 1g1p). Hierbij wordt gestart met JIM.	BEL + trainers (Leervraag BEL), waarbij uitkomsten worden gedeeld bij overleg borging VA
5.	Verankeren van het gezamenlijk kader en borgingsplan in beleid, zodat er breed draagvlak is voor de gekozen aanpak.	VA-ambassadeurs en gemeenten (beleid)



## Samenwerking met netwerkpartners

BEL

**Doel:** De samenwerking met netwerkpartners is gebaseerd op gelijkwaardigheid, gezamenlijke verantwoordelijkheid en het erkennen en benutten van elkaars expertise.

De borging van de Verklarende Analyse vraagt om een gelijkwaardige samenwerking met alle betrokken netwerkpartners. In deze bouwsteen beschrijven we welke acties nodig zijn om tot een gedeelde werkwijze te komen, waarin expertise wordt benut en jeugdigen en gezinnen volgens het gedachtegoed van de VA worden ondersteund. Daarbij is het van belang dat netwerkpartners weten wanneer een VA wordt ingezet, welke bijdrage van hen wordt verwacht en hoe informatie en inzichten gezamenlijk worden benut in analyse en besluitvorming.

De lokale verantwoordelijkheid voor deze bouwsteen betreft:

- Het voeren van gesprekken met netwerkpartners over de impact van de VA op bestaande werkwijzen en de cultuurverandering die dit vraagt. Daarbij wordt aangesloten bij het uitgangspunt uit het gezamenlijk kader dat in ieder geval bij uithuisplaatsingen en RET-vraagstukken een VA wordt uitgevoerd.

De gesprekken met huisartsen rondom de borging van de VA worden op lokaal niveau gevoerd en vallen buiten de scope van dit borgingsplan.

Acties die binnen de projectorganisatie worden opgepakt:		
Nr.	Actie	Actiehouder(s)
6.	Samen met de GI's concretiseren wat hun rol als verwijzer is bij het uitvoeren en benutten van de VA, zodat zij volgens het gezamenlijk kader kunnen werken en op vergelijkbare wijze samenwerken met gemeenten en jeugdregio's.	Gemeenten, BEL + overleg borging VA
7.	Samen met zorgaanbieders in gesprek gaan over samenwerking bij het gebruik van de VA, waarbij gezamenlijk verantwoordelijkheid wordt genomen voor het proces en relevante informatie uit de VA wordt benut in verwijzing, intake, behandeling en begeleiding.	Gemeenten, BEL + overleg borging VA
8.	Uitwerken wat de benodigde cultuurverandering vraagt van de samenwerking met netwerkpartners, zodat partijen steeds meer werken vanuit VA-principes, gezamenlijke verantwoordelijkheid nemen en het dagelijks handelen daarop aanpassen.	Overleg borging VA



## Trainen van professionals



**Doel:** Professionals binnen gemeenten, GI's en zorgaanbieders toerusten met de kennis, vaardigheden en houding die nodig zijn om de Verklarende Analyse zorgvuldig en effectief toe te passen in de praktijk.

Het BEL stelt in 2026 en 2027 trainingsplekken voor de VA beschikbaar voor verwijzers, waaronder professionals uit de gemeentelijke toegang en GI's. In totaal gaat het om 8 trainingsgroepen van 16 professionals, oftewel 128 plekken. Wanneer de belangstelling groter is dan het beschikbare aantal plekken, wordt onderzocht of extra trainingsgroepen kunnen worden georganiseerd. Het BEL voert de regie op de aanmeldingen, in afstemming met de VA-ambassadeurs van de regio's.

De lokale verantwoordelijkheid voor deze bouwsteen betreft:

- Borgen dat professionals binnen de gemeente aan het einde van de borgingsperiode beschikken over de kennis, vaardigheden en randvoorwaarden die nodig zijn om de VA uit te voeren volgens het gezamenlijk vastgestelde kader.

Acties die binnen de projectorganisatie worden opgepakt:		
Nr.	Actie	Actiehouders
9.	Jaarlijkse uitvraag per regio en per organisatie om inzicht te krijgen in hoeveel professionals zijn getraind, hoeveel professionals de VA uitvoeren en hoeveel professionals in de komende periode getraind moeten worden.	VA-ambassadeurs (jeugdregio's) + BEL (GI& zorgaanbieder)
10.	Opstellen van een readiness-check waarmee kan worden nagegaan of organisaties voldoende voorbereid zijn om de VA volgens het gezamenlijk kader te implementeren.	BEL
11.	Wanneer een gemeente professionals inschrijft voor trainingen, wordt aan de hand van de readiness-check geïnterviewd welke borgingsactiviteiten nodig zijn. Waar nodig worden deze activiteiten opgepakt.	VA ambassadeurs (per jeugdregio) samen met projectleiders BEL
12.	Inrichten van verdieping, supervisie, coaching on the job en ondersteuning voor professionals die eerder zijn getraind en begeleiding nodig hebben om de VA in de praktijk toe te passen.	Overleg borging VA + trainers
13.	Onderzoeken of er behoefte is aan een grondhoudingstraining en deze ontwikkelen wanneer daar behoefte aan is.	Overleg borging VA
14.	Verduurzamen van het gedachtegoed van de VA, onder andere door dit op te nemen in opleidingen en inwerkprogramma's voor nieuwe professionals.	Overleg borging VA



## Lerend netwerk van VA-uitvoerders

BEL

**Doel:** Het versterken en borgen van vakmanschap door de uitvoerders van de VA structureel met én van elkaar te laten leren in een lerend netwerk.

Deze bouwsteen geeft het leren in de uitvoering vorm. Uit de startfoto blijkt dat trainen alleen niet voldoende is om de VA daadwerkelijk in de praktijk te brengen. Daarom worden vaste leermomenten georganiseerd, zoals casuïstiekleren op regionaal niveau en VA-sessies binnen het bovenregionaal lerend netwerk. Op deze manier worden ervaringen, knelpunten en geleerde lessen structureel opgehaald en benut voor verbetering van de praktijk.

De lokale verantwoordelijkheid voor deze bouwsteen betreft:

- Het organiseren van lokale begeleiding voor jeugdprofessionals en gedragswetenschappers die de VA uitvoeren.

Acties die binnen de projectorganisatie worden opgepakt:		
Nr.	Actie	Actiehouders
15.	Ophalen van regionale behoefte aan casuïstiekleren en bovenregionale leersessies bij het uitvoeren van de VA.	VA-ambassadeurs
16.	Op basis van de opgehaalde behoeften regionale en bovenregionale leermomenten organiseren.	Overleg borging VA



## Leren, evaluatie en monitoring in de regio's

**BEL**

**Doel:** Structureel inzicht verkrijgen in de toepassing, kwaliteit en effecten van de VA, zodat successen worden versterkt, knelpunten zichtbaar worden en waar nodig kan worden bijgestuurd.

Deze bouwsteen geeft het BEL en de regio's inzicht in de voortgang van de borging van de VA. Daarbij wordt onder andere informatie opgehaald over het aantal getrainde professionals, de mate waarin de VA wordt toegepast en de ervaringen van professionals met het werken volgens de VA. Ook worden ervaringen van jeugdigen en gezinnen betrokken, zodat zichtbaar wordt wat de VA oplevert en waar processen verder verbeterd kunnen worden. Zie bijlage 2 voor een opzet van het monitoringsplan.

De lokale verantwoordelijkheden voor deze bouwsteen betreffen:

- Het aanleveren van monitoringsinformatie;
- Kwaliteitstoetsing op uitgevoerde Verklarende Analyses.

Acties die binnen de projectorganisatie worden opgepakt:		
Nr.	Actie	Actiehouders
17.	Opstellen monitoringsplan waarin tenminste is opgenomen: <ul style="list-style-type: none"> <li>- De benodigde en beschikbare capaciteit bij verwijzers voor het uitvoeren van de VA.</li> <li>- Hoeveel VA's zijn uitgevoerd (per gemeente en regio);</li> <li>- Wat de ervaringen en effecten zijn voor jeugdigen en gezinnen;</li> <li>- Wat de ervaringen zijn van professionals die de VA uitvoeren;</li> <li>- Welke knelpunten en succesfactoren zichtbaar worden in de toepassing.</li> </ul>	BEL
18.	Structureel ophalen van monitoringsinformatie uit de regio's.	VA-ambassadeurs
19.	Structureel ophalen van informatie over aantal professionals dat getraind is bij Accare.	BEL
20.	Drie keer per jaar bespreken van opgehaalde monitoringsinformatie en aan de hand daarvan de vervolgstappen voor borging bepalen.	Overleg borging VA
21.	Na elke training ervaringen vanuit de deelnemers bespreken en onderzoeken waar mogelijke aanscherpingen in de regionale lokale borging nodig zijn.	Trainers + VA-ambassadeurs



## Communicatie

BEL

**Doel:** De borging van de Verklarende Analyse ondersteunen met gerichte communicatie, zodat regio's, organisaties en professionals dezelfde koers, taal en verwachtingen delen.

Communicatie ondersteunt de borging van de VA door betrokkenen tijdig te informeren, de gezamenlijke koers zichtbaar te maken en dezelfde taal en verwachtingen te bevorderen. De communicatie bestaat uit twee sporen: een startspoor, gericht op bewustwording en herkenbaarheid, en een doorlopend spoor, gericht op het delen van voortgang, leerpunten en goede voorbeelden.

Het BEL verzorgt de bovenregionale communicatie via onder andere de website, nieuwsbrief en ondersteunende communicatiemiddelen. De VA-ambassadeurs vertalen deze communicatie naar de regionale en lokale praktijk en betrekken gemeenten, professionals en netwerkpartners hierbij.

De lokale verantwoordelijkheid voor deze bouwsteen betreft:

- Lokale netwerkpartners informeren over ontwikkelingen rondom de VA en hen meenemen in de betekenis van de VA voor samenwerking, werkprocessen en dagelijkse praktijk.

Acties die binnen de projectorganisatie worden opgepakt:		
Nr.	Actie	Actiehouders
22.	Ontwikkelen VA-communicatie uitingen (VA pakket: borgingsplan, visuele hand-out, video, materialen, PowerPointpresentatie etc.).	BEL
23.	Verspreiden van VA pakket & het geven van informatieve presentatie rondom de VA aan betrokkenen en partners zoals omschreven in het kader, onderdeel netwerkpartners.	VA-ambassadeurs
24.	Doorlopende communicatie vanuit het BEL (Actualiseren BEL website, contentkalender vanuit het BEL, BEL nieuwsbrief).	BEL (Met waar nodig de ambassadeurs)



## 6. Leervragen bij het borgen van de VA

In de implementatiefase worden door het hele netwerk verschillende leervragen onderzocht. Leervragen bieden de mogelijkheid om onderdelen van de borging kleinschalig te onderzoeken, ervaringen op te doen en op basis daarvan de gezamenlijke werkwijze verder aan te scherpen. De opbrengsten van leervragen worden gedeeld binnen het lerend netwerk, zodat andere regio's, gemeenten en netwerkpartners hiervan kunnen leren. Leervragen kunnen lokaal, regionaal of bovenregionaal worden opgepakt. In afstemming met de VA-ambassadeurs wordt bepaald welke regionale leervragen worden gefinancierd vanuit het BEL.

### Randvoorwaarden voor leervragen:

Om bij te dragen aan de bovenregionale borging van de VA, voldoen de leervragen aan de volgende randvoorwaarden:

- De leervraag draagt bij aan betere ondersteuning van jeugdigen en gezinnen: eerst begrijpen wat er speelt, voordat passende hulp of besluitvorming volgt;
- De leervraag richt zich op leren in de praktijk en levert concrete inzichten op voor werkprocessen, samenwerking, kwaliteit of monitoring;
- De leervraag sluit aan bij het gezamenlijk kader en bij de doelen van dit borgingsplan;
- Er is vooraf duidelijkheid over doel, doelgroep, betrokken partners, looptijd, benodigde capaciteit en beoogde opbrengsten;
- Er is vooraf duidelijkheid over de wijze waarop ervaringen, knelpunten en succesfactoren worden opgehaald en gedeeld, zodat deze benut kunnen worden voor verdere borging;
- De leervraag past binnen de begroting van het BEL.

### Uitwerking bovenregionale leervragen (tot nu toe)

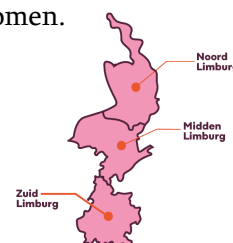
Naast de onderstaande bovenregionale leervragen wordt in de regio's ook aan leervragen gewerkt.

#### Leervraag 1: Vervlechting JIM-aanpak en Verklarende Analyse

In deze leervraag wordt onderzocht hoe de JIM-aanpak en de Verklarende Analyse elkaar kunnen versterken. De vraag richt zich op hoe steunfiguren uit het netwerk van de jeugdige op een goede manier kunnen worden betrokken bij het gezamenlijk begrijpen van de situatie en het komen tot passende hulp. De opbrengsten worden benut om de samenhang tussen beide werkwijzen te verduidelijken en te vertalen naar praktische handvatten voor professionals.

#### Leervraag 2: VA voorafgaand aan plaatsing in JeugdzorgPlus

In deze leervraag wordt toegewerkt naar een werkwijze waarin geen jongere in JeugdzorgPlus wordt geplaatst zonder dat vooraf een Verklarende Analyse is uitgevoerd (tenzij sprake is van een acute uitzonderingssituatie). De vraag richt zich op het maken van procesafspraken met gemeenten, GI's, zorgaanbieders en het BEL over het tijdig inzetten van de VA voorafgaand aan besluitvorming over JeugdzorgPlus. Hiermee wordt beoogd om plaatsingen beter te onderbouwen, alternatieven zorgvuldig te verkennen en waar mogelijk plaatsing in JeugdzorgPlus te voorkomen.

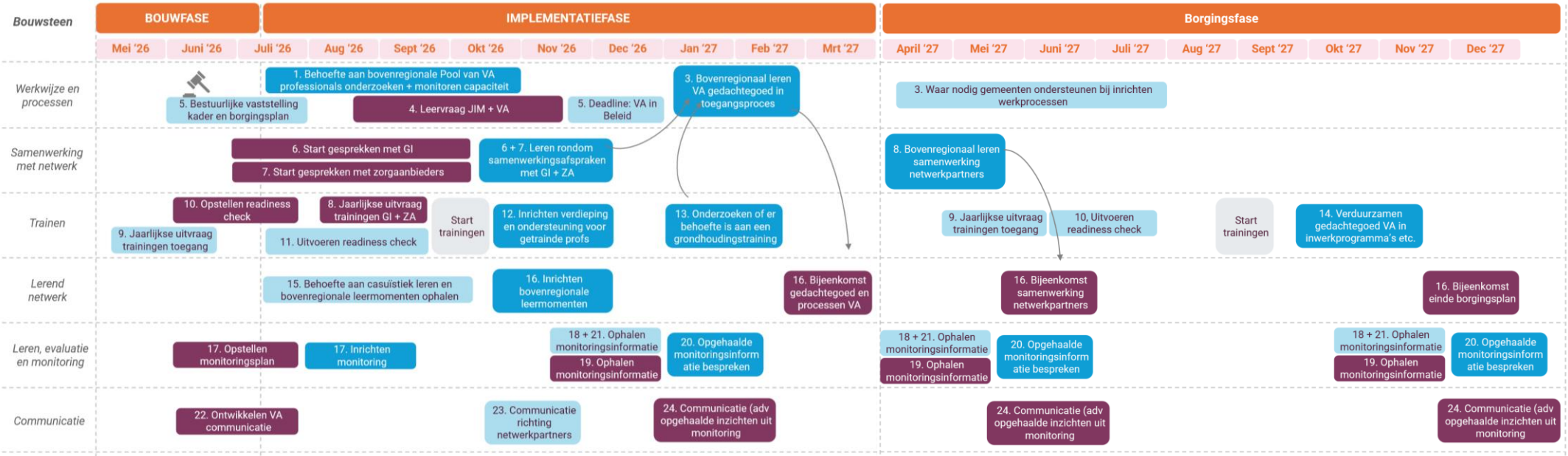


# 7. Planning

In het onderstaande overzicht is de planning van de acties opgenomen. De nummers corresponderen met de acties zoals beschreven bij de bouwstenen. De kleuren geven aan wie in de projectorganisatie verantwoordelijk is voor de uitvoering van de betreffende actie (paars = BEL, blauw = overleg borging VA en lichtblauw = VA-ambassadeurs).

BEL  
Overleg borging VA  
VA-ambassadeurs

Voor enkele acties is nog niet volledig uitgewerkt hoe deze worden opgepakt, bijvoorbeeld bij de samenwerking met netwerkpartners. Dit wordt verder geconcretiseerd in gesprekken met de betrokken partijen. De planning is daarmee een werkdocument dat gedurende de borging kan worden aangevuld en aangescherpt. Ook kan uit verkennend onderzoek blijken dat bepaalde acties wel, niet of op een andere manier nodig zijn. In dat geval worden de uitkomsten besproken in het overleg borging VA en wordt de planning waar nodig aangepast.



## 8. Middelen en randvoorwaarden

### Middelen

Voor de borging van de Verklarende Analyse is binnen het BEL voor 2026 een bedrag van € 175.000 begroot. Deze middelen worden ingezet om de bovenregionale borging van de VA te ondersteunen en om de gezamenlijke beweging in Limburg verder te versterken. De inzet van middelen is richtinggevend: gedurende de implementatiefase wordt gevolgd wat nodig is, wat werkt en waar bijstelling nodig is.

Voor 2027 wordt op basis van de voortgang, leeropbrengsten, uitvoeringspraktijk en beschikbare middelen opnieuw bekeken welke inzet nodig en haalbaar is. Daarmee blijft de aanpak adaptief: we leggen de hoofdrichting vast, maar houden ruimte om bij te sturen op basis van wat de praktijk vraagt. De middelen voor 2026 worden in ieder geval ingezet voor:

Onderdeel	Richtbedrag	Toelichting
Leervraag 1: Vervlechting JIM-aanpak en VA	€ 35.000	Uitwerken en uitvoeren van de pilot waarin wordt onderzocht hoe de JIM-aanpak en de VA elkaar kunnen versterken.
Training, coaching en supervisie	€ 115.000	Beschikbaar stellen van VA-trainingen, inzet van trainers, ondersteunen bij leervragen, coaching on the job, supervisie en eventuele verdiepende of opfrisbijeenkomsten.
Overige borgingsactiviteiten	€ 25.000	Ondersteuning van onder andere communicatie, lerend netwerk, monitoring, ontwikkeling van materialen en uitwerking van leeropbrengsten.
Totaal	€ 175.000	



## Randvoorwaarden

Om de middelen effectief te kunnen inzetten en de VA duurzaam te borgen, zijn de volgende randvoorwaarden van belang:

### Bestuurlijk en organisatorisch commitment

De borging van de VA vraagt om commitment van gemeenten, toegangen, GI's, zorgaanbieders en andere netwerkpartners. Dit betekent dat de VA niet alleen als methodiek wordt gezien, maar als gezamenlijke werkwijze die vraagt om aanpassing van werkprocessen, samenwerking en besluitvorming.

### Beschikbare capaciteit bij betrokken organisaties

Training en borging vragen tijd. Professionals moeten ruimte krijgen om trainingen te volgen, VA's uit te voeren, deel te nemen aan coaching, supervisie en leerbijeenkomsten, en leeropbrengsten terug te brengen in de eigen organisatie.

### Aansluiting op bestaande werkprocessen

De VA moet worden ingebed in bestaande processen rondom toegang, verwijzing, casuïstiekbespreking, besluitvorming en samenwerking met netwerkpartners. Borging vraagt daarom niet alleen om scholing, maar ook om vertaling naar beleid, werkinstructies en kwaliteitsbewaking.

### Duidelijke rollen en verantwoordelijkheden

Voor een effectieve uitvoering is vooraf duidelijk wie waarvoor verantwoordelijk is. Dit geldt voor de inzet van middelen, de uitvoering van trainingen en pilots, de monitoring, de communicatie en het delen van leeropbrengsten.

### Leren en monitoren

De inzet van middelen moet bijdragen aan leren in de praktijk. Daarom worden ervaringen, knelpunten, succesfactoren en effecten systematisch opgehaald. Deze informatie wordt benut om bij te sturen en de borging van de VA verder te versterken.

### Passend binnen de beschikbare begroting

Nieuwe activiteiten, pilots of aanvullende ondersteuning worden alleen uitgevoerd wanneer deze passen binnen de beschikbare middelen of wanneer aanvullende financiering wordt georganiseerd. Hiermee wordt voorkomen dat verwachtingen ontstaan die niet uitvoerbaar zijn binnen de begroting van het BEL.

